

RAPPORT D'ACTIVITÉ

RAPPORT D'ORIENTATION - RAPPORT MORAL

Le Président, François FUCHS

Le Directeur, Matthieu BOHY

2024



CÉMÉA
L'ELAN FORMATION
Provence Alpes Côte d'Azur

SOMMAIRE

3 **RAPPORT MORAL- INTRODUCTION DU PRÉSIDENT**

5 **FOCUS SUR LA TRANSFORMATION ÉCOLOGIQUE**

7 **L'ACTIVITÉ EN 2024**

- ÉLÉMENTS QUANTITATIFS
- CARTE GÉOGRAPHIQUE DES ACTIONS
- LES SECTEURS D'ACTIVITÉS

19 **L'ANIMATION DU MOUVEMENT ET LES ÉQUIPES ENGAGÉES**

22 **VIE INSTITUTIONNELLE ET REPRÉSENTATIONS**

Rapport moral- Introduction du président

Quelle année venons-nous de vivre !!!

Les guerres les plus terribles, les votes les plus absurdes, les décisions les plus contraires à la démocratie nous tombent dessus, nous inquiètent voire nous découragent.

Un pays qui décide de rayer de la carte par tous les moyens, même la faim, une ville et toute sa population, est-ce tolérable ?

Un président (le nôtre) qui décide de ne pas tenir compte du résultat des urnes pour constituer un gouvernement, est-ce normal ?

Un gouvernement qui nous explique que, tout d'un coup, la dette de la France n'est plus viable et qu'il faut serrer la ceinture de tous pour que les entreprises continuent à investir chez nous, est-ce normal ?

Une Europe qui décide que la transition écologique ce n'est plus une priorité et qu'il faut tout miser sur le réarmement pour se préparer à la guerre, est-ce tolérable ?

Un président américain clairement raciste, misogyne, anti-féministe, anti LGBT, anti-chercheurs, anti intellectuels, anti-fonctionnaires, climato-négationniste, qui se permet de dicter à la planète les manières de penser et d'agir correctes, est-ce supportable ?

En France, des élus régionaux qui rivalisent d'inventivité pour supprimer des budgets dans la culture, le social, la formation, pour être encore meilleurs que ceux qui leur demandent ces économies, est-ce acceptable ?

Dans le monde entier, la montée des idées d'extrême droite, des nationalismes, des régimes autoritaires, le recul des libertés, cela fait peur, cela doit nous mobiliser plus que jamais. Le constat est amer pour nous qui nous battons depuis presque 90 ans pour transformer la société. En tout cas, nous sommes là, encore là, toujours là pour défendre un autre modèle de société, plus juste, plus solidaire, plus humaine.

Ce combat nous le menons au niveau des idées mais aussi et surtout à travers nos actions, nos méthodes, nos façons d'exercer l'esprit critique, de permettre l'engagement de chacun au service de la collectivité.

Rapport moral- Introduction du président

Nous sortons d'une semaine passionnante des RICD (Rencontres Internationales de la Classe Dehors) où nous avons démontré de manière éclatante, par la mise en place d'un Terrain d'Aventure éphémère, combien l'activité libre, le milieu enrichi et la prise de risque possible étaient un formidable vecteur d'apprentissage, d'autonomie, de développement personnel (30 formateurs des CEMEA impliqués dont 15 de notre AT !).

Nous avons poursuivi et même amplifié notre engagement pour et vers la transformation écologique dans nos regroupements et dans nos actions de formation.

Nous continuons plus que jamais à défendre les valeurs de la laïcité en même temps que nous luttons contre les idées d'extrême droite.

Nous avons engagé un travail sur les VHSS (Violences et Harcèlement Sexuels et Sexistes) dans la société mais aussi dans notre propre organisation.

Nous avons poursuivi le travail de rapprochement entre le monde de l'animation et celui de l'enseignement à travers des formations syndicales, d'enseignants et d'animateurs, la formation professionnelle d'animateurs périscolaires, l'accompagnement de la démarche des PEDT (Projets Educatifs De Territoires) pour les communes, et plus localement, l'accompagnement du travail d'équipes dans des établissements scolaires comme à la VABEN ou à l'école du Roy d'Espagne.

Mais tout cela et d'autres actions encore vous les trouverez plus détaillées dans le rapport d'activité.

Bien sûr, au quotidien, les sujets sont présents : réforme de la formation professionnelle, baisse des subventions présentes et à venir, multiplication des habilitations à la formation BAFA pour de petits organismes qui accroissent la concurrence,...

Pourtant nous résistons, nous maintenons et même développons notre volume d'activité, nous maintenons notre équilibre financier, nous continuons aussi notre réflexion, nos expériences pédagogiques. Nous inventons toujours des outils concrets de formation, nous participons activement au renforcement du réseau national qui nous permet d'élaborer collectivement des outils pour les batailles que nous menons contre les idées d'extrême droite, pour la transformation écologique mais aussi pour un meilleur fonctionnement de nos instances internes. Alors, même si l'avenir est sombre, nous devons garder espoir et développer plus que jamais les solidarités, les synergies avec d'autres organismes et les actions militantes.

Ce que nous avons fait, on le doit aux efforts de chacun et en particulier de l'équipe salariée, mais aussi des militants non salariés toujours autant engagés et enthousiastes.

Au moment où je vais céder ma place en tant que président, je veux redire le plaisir que j'ai toujours de participer à la réflexion collective mais aussi à l'encadrement de chaque action de formation ou d'accompagnement que les CEMEA me permettent de vivre.

Je suis confiant dans nos ressources pour faire face à un contexte effrayant mais mobilisateur et stimulant.

De la transition écologique à la transformation écologique

La planète brûle, les ressources naturelles se raréfient, la biodiversité est menacée, la société de consommation amplifie tous phénomènes de dégradation des biens communs. L'état d'urgence est maintenant conscientisé et les CEMEA se sont emparés de cet enjeu vital. Politique écologique et politique sociale ne font qu'un. Axe fort de notre projet associatif, les enjeux écologiques ont pris maintenant une place centrale et transversale dans nos activités et dans nos réflexions. Fil rouge de notre animation du mouvement depuis 2 ans, nous avons vécu un regroupement centré sur cette thématique et nous nous structurons pour agir au sein de tous les secteurs d'activité des CEMEA PACA. C'est un projet concret de transformation de nos pratiques qui doit et veut impliquer les permanents, les non permanents, les administrateurs et aussi les stagiaires et usagers sur le long terme. Nous n'avons plus le temps pour la transition, il nous faut transformer nos modes de pensées et d'action !

Cela s'est décliné en 2024 dans des temps de travail dans chaque WE de militants et un temps fort qui a réuni 55 personnes. Un temps vecteur de changements et de décisions :

Le regroupement de militants à Lorgues en Décembre 2024

Nous avons accueilli Stéphane Bertrand, chargé de mission nationale des CEMEA sur la transformation écologique qui a accompagné nos travaux et une conférencière du réseau GRAINE PACA pour alimenter nos travaux.

Un choix de lieu en gestion directe afin de maîtriser l'alimentation de A à Z en cohérence avec notre projet.

Un jeu d'accueil de vocabulaire et de timeline.

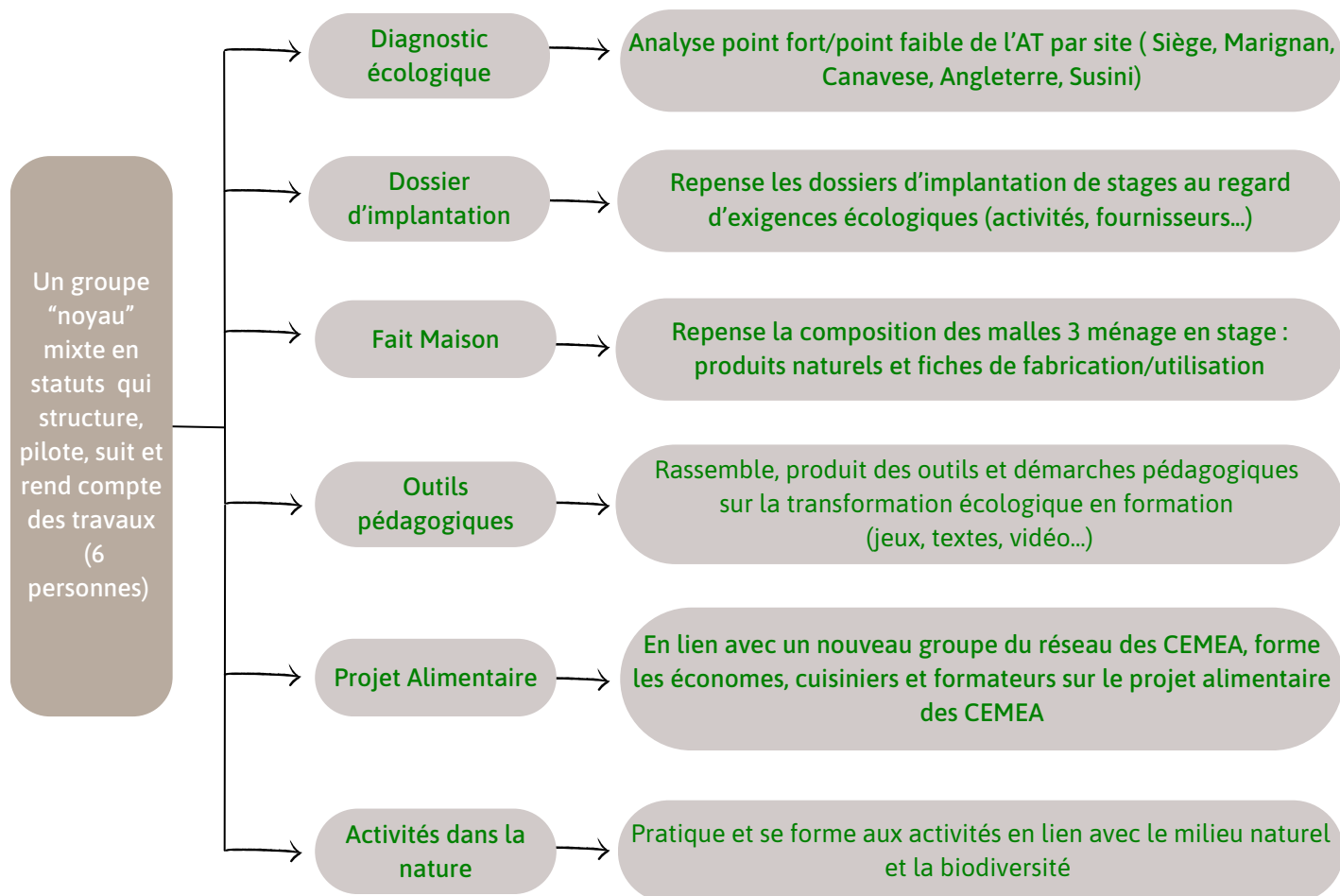
Une conférence débat sur la préservation de la biodiversité et 7 ateliers de sensibilisation et de formation

Fait maison	Alimentation	Jeu de société	Diagnostic écologique	Activités dans la nature	Fresque du climat	Visite Oasis
Fabrication de produits d'entretien avec des produits naturels	Ecriture d'un projet alimentaire : Manger local, bio, transformé sur place et respectant les pratiques de chacun.	Création d'un jeu qui permet de comprendre les enjeux écologiques pour la planète et de faire des choix en équipe.	Expérimentation d'un outil de diagnostic écologique et de l'impact des gaz à effet de serre des CEMEA PACA.	Pratiques de jeux et d'activités manuelles et plastiques de découverte du milieu naturel.	Pratique et analyse de l'outil de sensibilisation "la fresque du climat".	Rencontre des habitants de l'habitat partagé l'Oasis à Lorgues: solidarité, coopération et partage.



De la transition écologique à la transformation écologique

Suite à ce regroupement fort, l'AT se structure ensuite avec plusieurs groupes de travail ouverts à tous et qui rendent compte de leurs activités à chaque WE de formateurs et au conseil d'administration. Des feuilles de route par groupe sont mises en place pour 2025 et 2026.



En 2025, afin de transformer nos pratiques, nous poursuivons, via ces 6 groupes, trois réflexions en parallèle :

- Notre auto-diagnostic d'AT par site (Nice et Marseille), accompagné par la mission nationale des CEMEA : les questions des choix des fournisseurs (alimentation, matériel et matériaux) et de transports des militants et des stagiaires émergent déjà.
- La question des matériels et matériaux utilisés dans nos formations afin de sensibiliser nos stagiaires et agir en cohérence avec nos objectifs.
- Notre rôle d'organisme de formation de sensibiliser et former les stagiaires sur les enjeux fondamentaux de la préservation du bien commun en produisant outils et démarches.

L'ACTIVITÉ EN 2024

en quelques chiffres clés

Animation volontaire

-7.8 % de stagiaires
-11.4 % de journées/stagiaires
Fin de l'arrivée massive des 16 ans et 1 stage fermé (épidémie)

Dans et autour de l'école

-19.1 % de stagiaires
-65.3 % de journées/stagiaires
Fin de l'action "Devoirs Faits" et lycéens dans pôle Culture

Animation professionnelle

+25.6 % de stagiaires
+33.1 % de journées/stagiaires
2 formations en plus en 2024

24 377 journées /stagiaires
soit
- 2,7 % J/S comparé à 2023

Terrain d'aventures

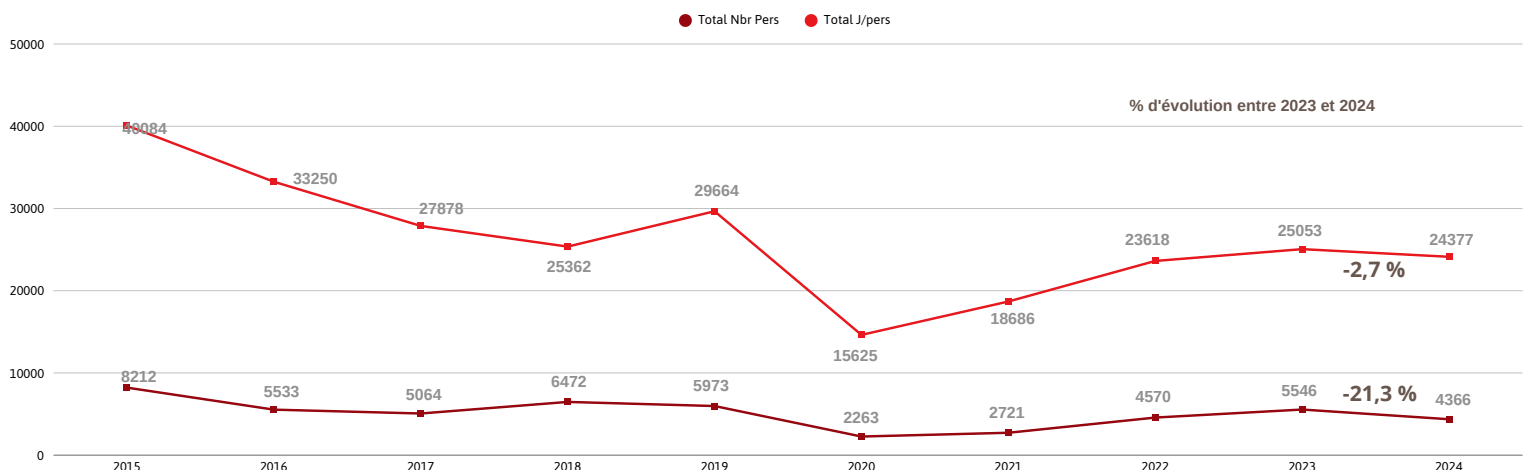
+ 4.4% personnes
+ 7.7 % de journées/personnes
Volume d'accueil qui se stabilise à La Jougarelle

Culture

+65.6 % de stagiaires
+80.9 % de journées/stagiaires
Intégration des lycéens à Avignon

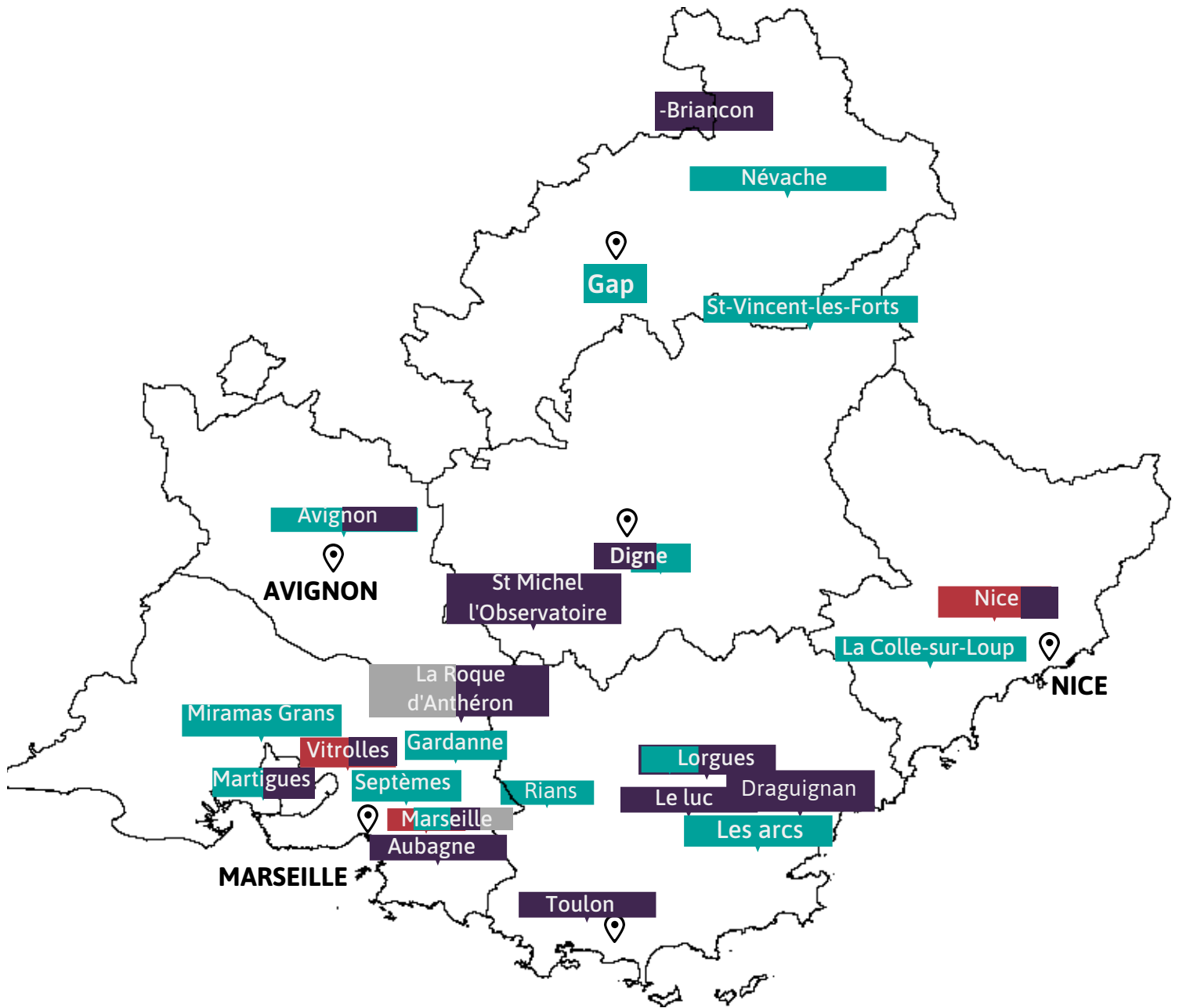
Travail Social et Santé mentale

-7.7 % de stagiaires
+ 6.5 % de journées/stagiaires



Localisation des actions 2024 en région PACA

BAFA BAFD AP FPC et ECOLE



Une action transversale et expérimentale : Le terrain d'aventures de la Jougarelle à la Castellane à Marseille

Le terrain d'aventures de la Jougarelle poursuit son cheminement entre **cabanes, goûter et réunions d'enfants**. Un groupe conséquent de **parents s'investit de plus en plus** et questionne les partis pris pédagogiques. Si nous pouvons nous appuyer sur le **soutien de la CAF 13, de la préfecture des BdR et de la ville de Marseille**, les relations sont parfois plus complexes avec la métropole ou le centre social. Pour autant les attentes restent fortes de la part des participants et **l'envie d'une ouverture plus régulière** sur l'année semble se confirmer.

Le **travail en étroit lien avec l'association 3.2.1** qui assure une présence et un accompagnement des projets des enfants et adultes tout au long de l'année sur place est agréable et riche. Les **plus grandes difficultés sont des aspects techniques et logistiques** sur lesquels nous n'avons pas la main (accès à l'eau, à l'ombre, au stockage).

Les **équipes de l'été et de l'automne** ont bien fonctionné, avec des **savoirs faire et expériences variés et complémentaires**, issues des CEMEA ou pas. Lucile a pris en charge la coordination du site en octobre et est d'ors et déjà **reconnue dans ses compétences aussi bien par les participants que les partenaires**.

Le **site du jardin est l'enjeu de nombreuses rivalités** entre projets différents par les acteurs du site. Nous sommes installés sur une bien petite parcelle du lieu mais nous restons toujours **inquiets quant à l'avenir du lieu et à la possibilité de notre présence** à la fois modeste et génératrice de nombreux moments riches en partage et création de commun.



Le lien avec des équipes de recherches sur les terrain d'aventures et plus globalement sur l'enfant dans la ville se poursuit.

Ville de Vence

L'association Des terres
intérieures à Frais Vallon,
Marseille

Centre social Chateau St
Loup St Thys, Marseille

Projet de développement d'un terrain
d'aventures à moyen terme. Pour l'instant
les conditions ne semblent pas réunies et le
projet municipal encore flou.

Nous les accompagnons à l'élaboration du projet
puis à la recherche de financements et enfin à la
formation et au suivi de leur équipe.
Ces projets devraient voir le jour en 2025.

- **L'implication dans le réseau CEMEA ainsi que l'augmentation du nombre de T.A sera sûrement l'occasion de mobiliser et d'accueillir plus de militant.e.s sur ces espaces propices à la recherche pédagogique. Trois personnes de notre AT ont participé au regroupement national T.A et des envies d'engagements plus solides sont déjà en route en 2025.**
- **La question du modèle économique des terrains d'aventures, leur permettant d'être gratuits pour les usagers et garantissant leur pérennité, reste centrale.**

Animation volontaire BAFA - BAFD

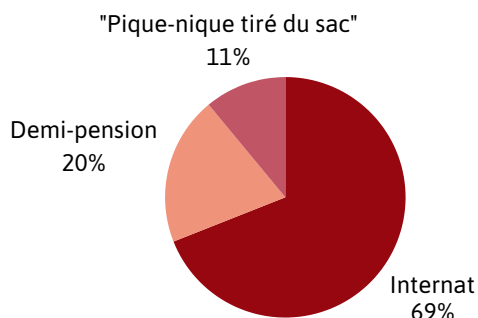
Intitulé	Nombre de promo			Nombre de participants			Nombre de journées/participants		
	2022	2023	2024	2022	2023	2024	2022	2023	2024
BAFA 1 - FORM GENERALE BAFA	20	24	20	585	779	626	4680	6232	4838
BAFA 3 - FORM COMPLT APPRO QUALIF BAFA	13	10	12	331	268	333	2036	1626	2024
sous-total BAFA	33	34	32	916	1047	959	6716	7858	6862
BAFD 1 - FORM GENERALE BAFD	3	3	3	47	40	44	423	360	396
BAFD 3 - FORM COMPLET RAE BAFD	2	2	2	22	21	22	132	126	132
sous-total BAFD	5	5	5	69	61	66	555	486	528
EVOLUTION 2023 --> 2024		-5%			-7%			-11%	

En 2024, les formations BAFA et BAFD ont accueilli 1025 stagiaires, soit 7% de moins qu'en 2023.

De nombreux jeunes de 16 ans ont entamé leur formation comme le permet maintenant la réglementation. Nous avons pris le temps d'analyser les répercussions de la présence massive de stagiaires de 16 ans dans nos formations générales. Loin d'être les seuls à avoir besoin de prendre en compte cette récente évolution nous avons pu la travailler en interne, via nos réunions de responsables de stages et les bilans collectifs, mais aussi avec d'autres, dont la JPA 13 et lors des jury BAFA notamment. En stage nous devons souvent être plus patient-e-s dans l'observation de prises d'initiatives avec ce public et toujours attentif.ves à la clarté et au maintien des repères, attentes et attendus. Les parents ont sûrement besoin d'être plus rassurés surtout lors des départs en pension complète. Pour autant les retours sont assez diversifiés, l'accueil des 16 ans recoupant souvent les constats soulignés lors de nos réflexions sur l'accueil de jeunes ayant eu peu ou pas d'expériences collectives émancipatrices préalablement au stage.

35% des stagiaires ont 16 ans en 2024
(et 63% en formation générale)

Les formations autour des fonctions de direction (BAFD et UC Diriger) ont bien fonctionné, avec des groupes relativement importants par rapport aux années précédentes, et des stagiaires venant de l'animation volontaire et professionnelle. La réforme du BPJEPS nous amène à poursuivre et consolider la réflexion sur la conduite de ces stages.



73 militant-e-s ont encadré au moins 1 stage BAFA ou BAFD en 2024. L'unité stage fonctionne toujours comme lieu de formation entre militants, d'expérimentation, d'invention, de consolidation d'une culture commune. Comme tous les ans de nouveaux outils et démarches ont été expérimentés par les équipes, de nouveaux lieux investis ce qui a donné lieu à quelques partenariats originaux dont celui avec l'observatoire de St Michel.

Le Projet Lecture en ACM porté par le réseau CEMEA suite aux sollicitations du ministère de la Culture a démarré en début d'année et a abouti tout début 2025 à la remise de supports, démarches et relevés de bonnes pratiques pour favoriser le plaisir de lire en ACM. Ces travaux nationaux ont été transférés dans nos stages, en formations de formateurs, (journée, WE et webinaires du réseau - nouveauté en 2024 - , dont celui : « garder trace » par les stagiaires dans les temps de documentation en stage.

Notre AT dispose désormais d'un **espace numérique collectif de ressources pédagogiques**, un pot commun de nos documentations de stages en complément de Yakamédia, pour mutualiser démarches et outils. Cet outil doit continuer d'être enrichi et étoffé. Un groupe de travail a entamé un chantier autour des activités de découverte du milieu et des fournisseurs par site afin de compléter nos dossiers d'implantation en lien avec notre chantier sur la transformation écologique.

- Une activité qui atteint un seuil quantitatif lié à la difficulté de mobilisation des militants et la complexité des lieux (coût et disponibilité) ?
- Des stages en hébergement soutenus par des financements dont les CEMEA défendent l'intérêt pédagogique
- Des expériences pédagogiques riches et un secteur développant du militantisme au coeur de l'animation du mouvement



Animation professionnelle

La formation qualifiante à l'animation professionnelle reste solidement ancrée dans notre activité régionale en 2024 en termes de journée/stagiaire. Les CEMEA PACA couvrent ainsi l'ensemble des diplômes de la filière de l'animation socio-culturelle sur 4 niveaux

10% CP JEPS ET DECOUVERTE

Animateur d'Activité et de Vie Quotidienne (AAVQ)
Découverte des métiers de l'animation

62% BP JEPS

Animation Culturelle (AC)
Loisirs Tous Publics (LTP)
Animation Sociale (AS)
Module de direction ACM (CC)

23% DE JEPS

Développement Projet
Territoire et Réseau et
Animation Sociale (DPTR)

5% DES JEPS

Animation Socio-Educative et
Culturelle Direction de
structure et/ou de Projet

15
sessions

La formation qualifiante en quelques chiffres:

15 sessions sur 2024 dont 5 ayant démarré entre septembre et décembre 2024, soit à Marseille (3) soit à Nice (2) et qui se déroulent encore en 2025. Des promos avec, cependant, des effectifs variables de 7 à 18 stagiaires en parcours complet.

7 à 18
stagiaires
par promo

Une hausse de 20 % du nombre de journées stagiaires entre 2023 (5807 j/s) et 2024 (7298 j/s). Cette hausse s'explique par 3 raisons cumulables :

- 1 session Certificat Complémentaire Diriger un ACM (CCDACM) avec 16 stagiaires (En 2023 pas de session réalisée et les années précédentes une moyenne de 5 stagiaires sur ce type de parcours) + 300 j/s
- 1 préparatoire/découverte aux métiers de l'animation et du Sport à Vitrolles en 2024 (environ 300 j/s de + par rapport à 2023)
- 2 BP JEPS ouverts à Nice en 2024 (900 j/s en + par rapport à 2023)

Sur l'ensemble de la filière JEPS aux CEMEA PACA, les stagiaires en formation qualifiante sont des femmes à 60 % (légère baisse) et ont 28 ans de moyenne (20 ans au CP JEPS – 40 ans au DES JEPS)

60% de
femmes et
28 ans en
moyenne

Salarié.e.s

38%

Apprenti.e.s

34%

En légère hausse comparé à 2022

La part des **apprenti.es** (34%) est semblable par rapport à 2023 (33%) et 2022 (25%).

Le niveau des **stagiaires salarié.es en cours d'emploi** est en légère hausse 40 % (36 % en 2023 et 2022).

Demandeurs d'em...

28%

En baisse comparé à 2022

La part des **stagiaires demandeurs d'emploi** (28 %) est encore en légère baisse par rapport en 2023 (31%) et 2022 (41%) :

- 1 formation non commandée par la Région en 2023, CPJEPS à Marseille – Un taux de pression plus faible avec moins de postulants aux places Région qui est une constante depuis plusieurs années.

80 % de nos stagiaires interviennent au sein de structures associatives parmi lesquelles de nombreuses structures comptant moins de 10 salarié.es.

Animation professionnelle

Les points clé de l'analyse qualitative

L'évolution de l'activité du secteur animation professionnelle suit une dynamique dans la continuité des années précédentes. Elle se caractérise par les quatre axes suivants :

Un secteur stable

Un secteur d'activité stabilisé avec des projets de formation installés sur l'ensemble de la filière (de la pré-qualif au DES JEPS) sur nos deux sites (Nice, Marseille), des démarrages ritualisés (peu de report, une annulation CPJEPS, une session supplémentaire LTP à Marseille en plus du prévu).

Une équipe consolidée

Des équipes expérimentées (anciens et nouveaux), qui mettent en œuvre les compétences pour accompagner la réussite des stagiaires dans une logique de complémentarité, équipe pédagogique et administrative, permanents et non permanents qui continuent toujours à s'engager dans la conduite de séquences et de soutien.

Des chantiers pédagogiques divers

Les chantiers pédagogiques se poursuivent dans les pratiques des militant.es salariés ou bénévoles ; l'accompagnement à l'écriture, la lecture et la compréhension d'un texte, l'assimilation de pratiques numériques tout au long de la formation, les pratiques, l'activité dans et par la formation, dans le cadre d'une expérience collective de qualité que nous souhaitons réussie et transposable.

Mixité des groupes et des publics

Tant du point de vue des statuts des stagiaires, mais également dans les aptitudes scolaires et professionnelles pour appréhender les exigences inhérentes à chaque niveau. Des capacités d'action disparates sur des terrains professionnels contrastés, au sein de contextes associatifs rendus difficiles par les restrictions budgétaires propres aux politiques publiques envers le milieu associatif.

Comment mieux répondre aux besoins divers et singuliers de nos stagiaires ? Comment favoriser les nécessaires apprentissages formels de l'engagement professionnel sans perdre de vue le sens et l'enjeu de l'action éducative au plus proche des réalités de terrain avec les différents publics ?

Comment renforcer un réseau d'employeurs partenaires proches des CEMEA qui rencontrent souvent des difficultés structurelles et financières ?

Tels sont les défis relevés du secteur Animation professionnelle aux CEMEA, soutenu et étayé par un réseau national structurant dans un contexte de développement de l'organisme de formation des CEMEA.



Animation professionnelle

Perspectives en 2025 et après

Mise en place de la réforme des diplômes JEPS à l'automne 2025

- 2025 sera l'année des diplômes rénovés en blocs de compétences dont le maître-mot est l'harmonisation qui permettra sans doute de toucher des publics plus larges et diversifiés.
- Comme tout changement, il doit être vécu selon nous comme une opportunité.
- Occasion sans doute pour réaffirmer nos savoir-faire en matière d'accueil et de collectif, tout en traduisant dans nos contenus nos ambitions sociétales tournées vers des objectifs de transformation écologique, de lutte pour l'égalité, la démocratie et le progrès social, des usages numériques responsables, et plus que jamais l'activité, dont le sens et l'engagement visent une société plus juste par l'action éducative.

L'avenir de notre site à Marseille : Susini

- Le site accueille actuellement 70 % de notre activité Anim Pro et habilement réaménagé depuis trois ans.
- Avenir incertain car le site est annoncé en travaux.
- L'équipe permanente et de direction est à pied d'œuvre, dans un suivi régulier avec la ville de Marseille, en vue de trouver de nouveaux locaux pour 2026, même si à l'heure où nous écrivons, rien n'est encore notifié, mais nous y travaillons avec optimisme.

Perspectives de développement du secteur

- L'appel d'offres marché Région 2026-2030.
- L'impact de la réforme sur la demande en formation des employeurs.
- Les aides publiques à l'apprentissage (mais qui évoluent à la baisse).
- L'opportunité de développer des projets de formation sur peut-être d'autres sites et territoires dans une logique de diversification et de nouveaux partenariats.




Travail social Santé mentale





Le club
thérapeutique

3 jours - 01 - soignants




Souffrance
psychique
précarité
exclusion

3 jours - 5 - soignants



Animer des
réunions
communautaires
et un groupe de
parole

3 jours - 23 - soignants



XXXVIIèmes
Journées de
Psychothérapie
Institutionnelle

2 jours - 242 - participants

Des formations continues
sur mesure
Des personnels en quête
de sens
La psychothérapie
institutionnelle comme
outil du soignant



Les formations courtes

Formations initiales des travailleurs à l'Hetis (Nice)

Pratique d'activités
 Connaissance des publics
 Éducation nouvelle
 Théories de l'apprentissage
 Laïcité
 Dynamique de groupes
 Stéréotypes et préjugés
 Partenariat et réseau
 Travail en équipe
 Conduite de réunions
 Fonctions de direction et coordination

345 étudiants formés
8 groupes et 27 journées



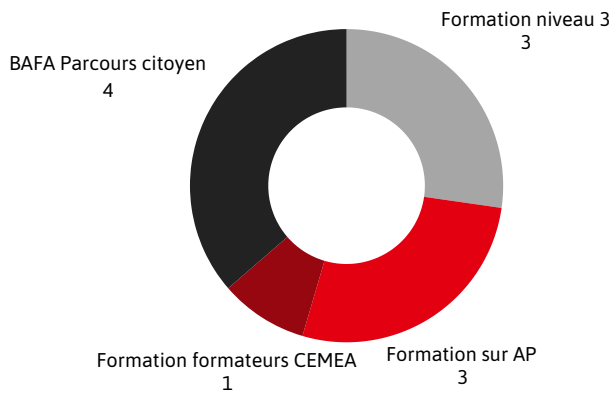
Assitant de service social	Assistants familiaux
Moniteurs éducateurs	Educateurs spécialisés
Médiateurs éducatifs et sociaux	Educateurs de jeunes enfants

Formation Valeurs de la République et Laïcité (Nice et Marseille)

Marseille



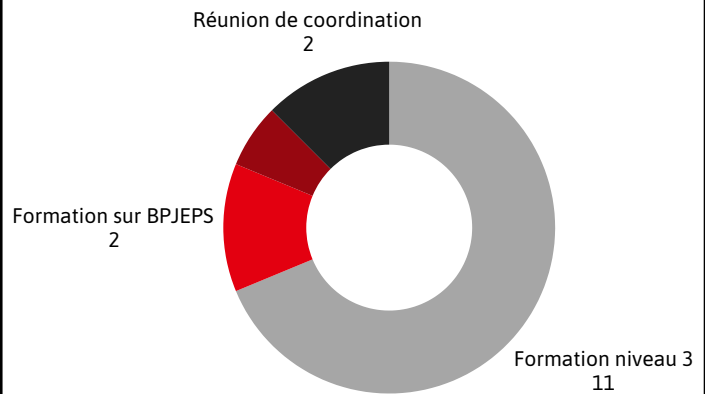
165 personnes formées



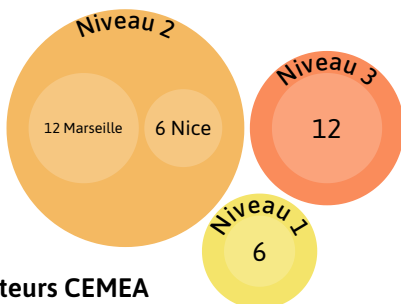
Nice Nice



160 personnes formées



- Niveau 1 : formation de formateurs (4 jours)
- Niveau 2 : formation de formateurs (3 jours)
- Niveau 3 : formation d'animateurs (1 ou 2 jours)



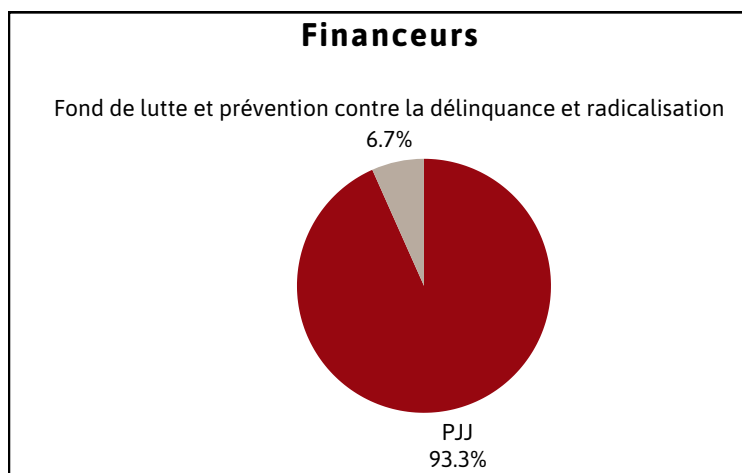
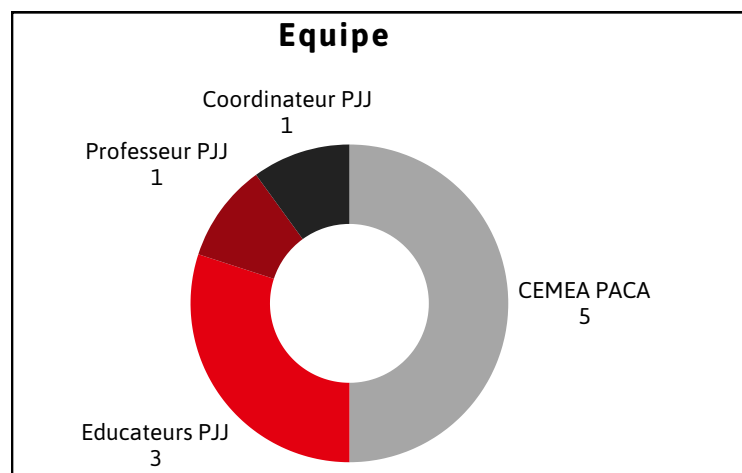
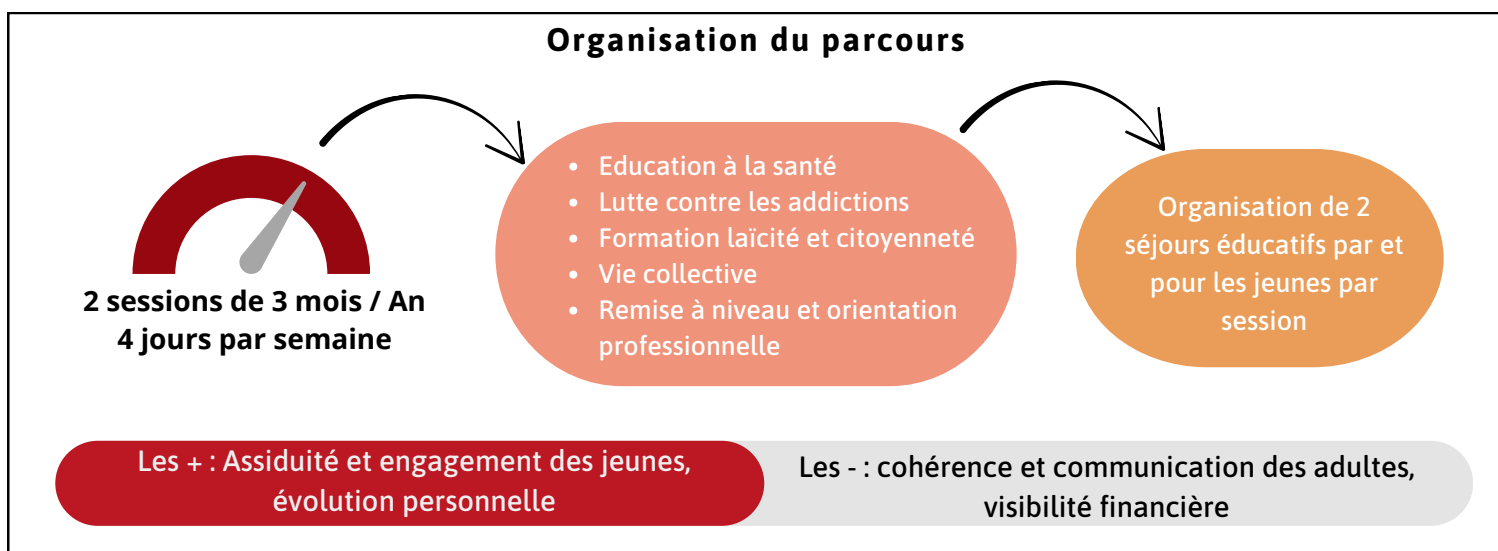
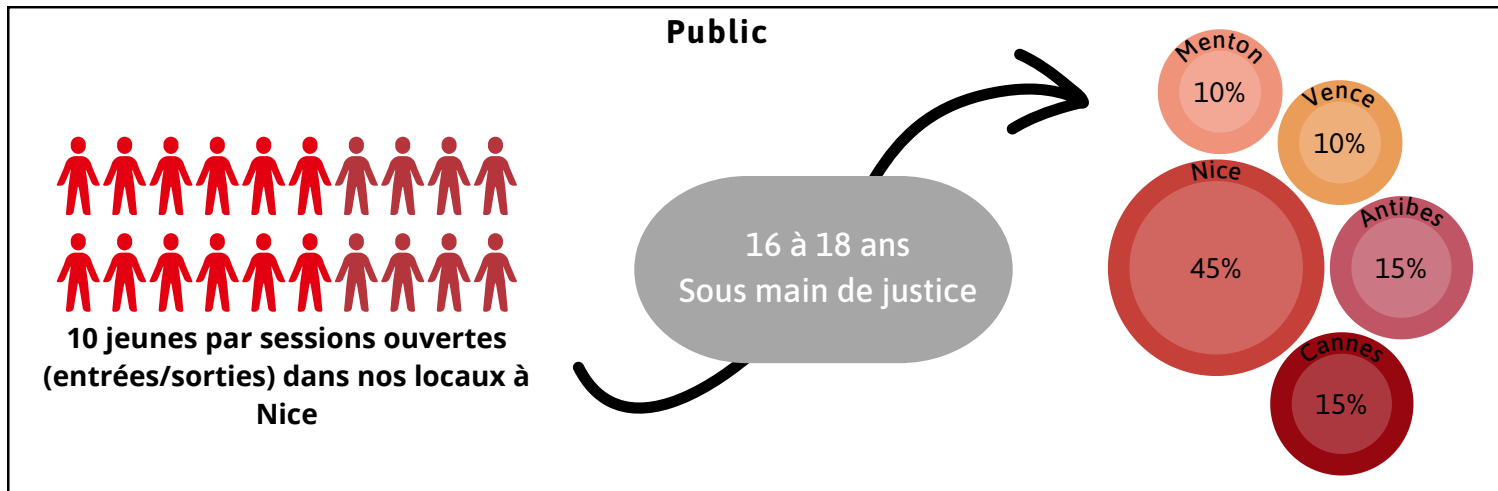
Formateurs CEMEA habilités



Dans le 06 les CEMEA sont coordinateurs du dispositif VRL pour l'État

Formation de 300 salariés d'une association sur Nice en 3 ans.
 Poursuite de la formation interne de formateurs en N1 et N2.

"Parcours coordonné" Protection Judiciaire de la Jeunesse Nice



- L'action en 2024 a été réduite en cours d'année faute de financements suffisants qui étaient pourtant prévus.
- En 2025, notre participation au parcours coordonné est suspendue, faute de financement. La PJJ préfère la porter en interne, malgré une association travail social/éducation populaire efficace.
- Un autre projet, plus réduit, est prévu sur la mise en place d'un pôle des métiers de l'animation alliant ateliers, permanence et accompagnement au BAFA.

Secteur dans et autour de l'école

Parentalité

Formation de parents délégués avec la Cité Éducative de Miramas : la fonction et les problématiques éducatives (Santé - Écrans - Harcèlement - Accompagnement à la scolarité...).

Un film à été réalisé pour solidifier la transmission des connaissances entre les parents.

Avec la Ville du Luc, animation d'une réflexion lors d'une journée avec les parents et leurs enfants sur les devoirs à la maison, et une autre journée parents et enfants sur l'utilisation des écrans dans la vie quotidienne.



Actions éducatives du département 13

2 ateliers d'éducation aux médias, à l'image et à l'esprit critique

1 collège - 60 élèves - 4 enseignant.e.s

Interventions jeux de société/lecture dans les écoles maternelles

- Ecole Maternelle Joliot-Curie Mallemort*
- Soutien à l'école Rose Frais Vallon, Marseille
- Objectif : échanges inter générationnels rencontres et apprentissages

Bibliothèque & Ludothèque
Sorties parents / enfants

5 journées - 100 enfants - 4 enseignantes - 4 ATSEM

- Un secteur aux actions multiples, aux enjeux politiques importants : travail avec et pour l'école.
- Des actions variées parfois difficiles à pérenniser dans le temps et aux financements limités.
- Un groupe école à repenser sur ses objectifs et modalités de rencontre, autour d'un nouveau projet commun à définir.



Accompagnement à la scolarité

Nous sommes intervenus auprès de la commune du Luc en Provence afin de former les bénévoles de la ville à l'accompagnement à la scolarité des enfants.

Nous formons aussi les stagiaires de l'animation professionnelle des CEMEA sur la complémentarité éducative.

2 journées et 15 animateurs

Accompagnement des communes aux PEDT* et PEL*

Nous avons accompagné la ville de Lançon de Provence dans l'écriture du document PEDT. Nous continuons à soutenir les autres villes que nous avons précédemment accompagnées (Miramas, Mallemort,)

*PEDT (Projet Éducatifs de Territoire)
*PEL (Projet Educatif Local)

Formation d'enseignant.e.s

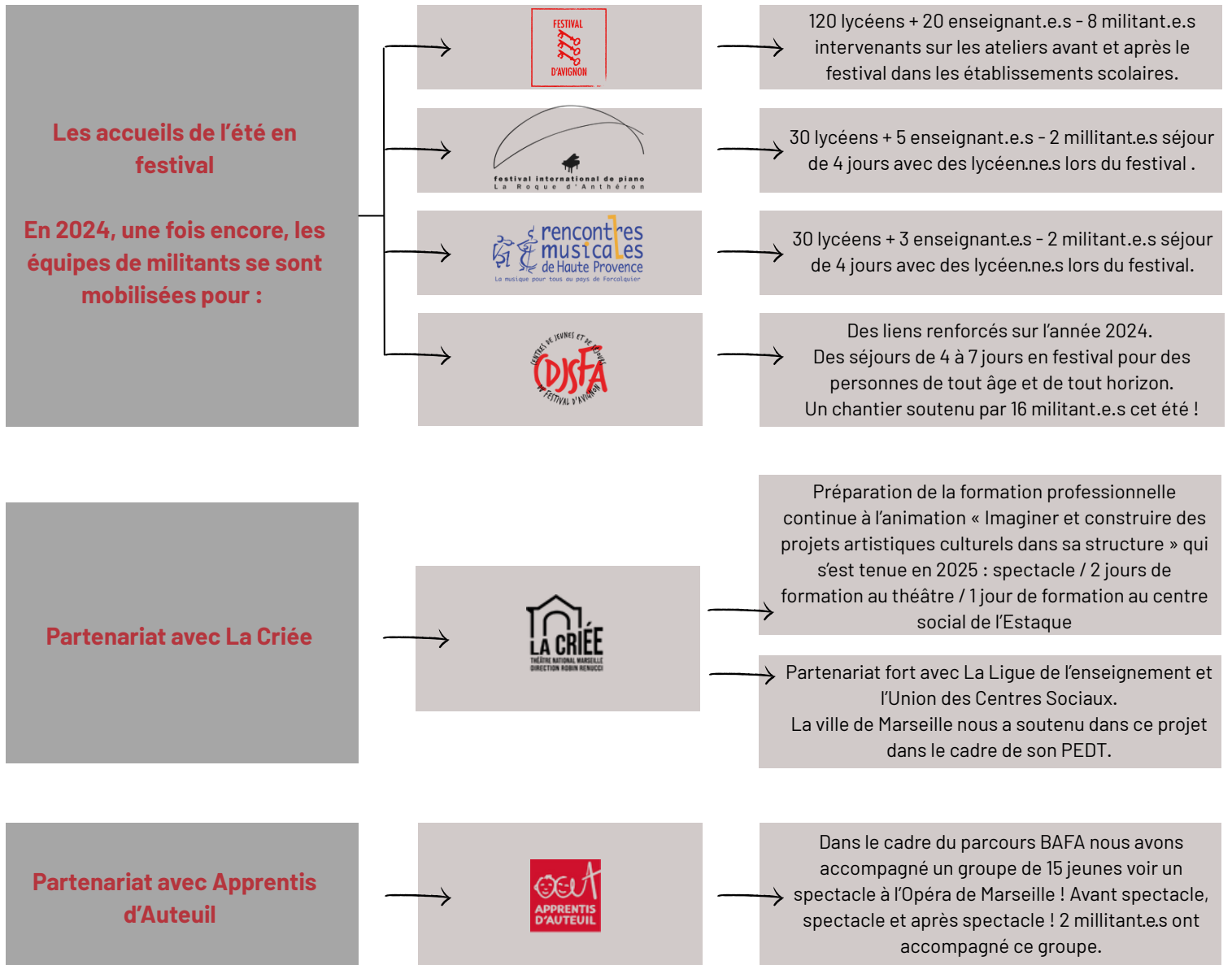
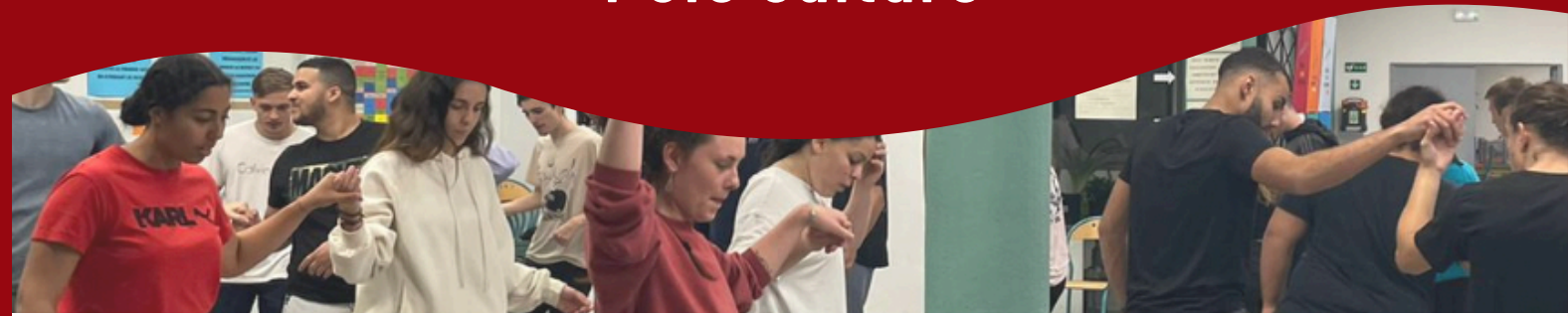
École Roy d'Espagne, Marseille : formation sur l'égalité des genres dans la cours d'école et les classes (débat philo, jeux traditionnels, littérature jeunesse...)

Nous avons poursuivi notre accompagnement de la démarche VABEN (Valorisation Autonomie Bienveillance Éducation Nouvelle), au collège Lakanal d'Aubagne avec qui nous effectuons des aller-retours et des échanges sur les méthodes engagées auprès des élèves.

Les CEMEA sont présents au collège tous les 15 jours + 3 formations dans l'année

Avec le SNUIPP 13 : Ateliers de formation sur l'école dehors et avec la CGT 83 sur les pédagogies émancipatrices.

Pôle culture



- Un secteur d'activité national en crise car victime de coupures budgétaires nombreuses (Etat, Région, Collectivités locales, ...) qui impactent directement nos actions (lycéens en Avignon, Pass Culture ADAGE...).
- Un rapprochement politique, pédagogique et d'action avec les Centres de Jeunes et de Séjours du Festival d'Avignon qui cherchent avec l'appui des CEMEA PACA à se développer tout au long de l'année. Accompagnement culturel, BAFA, AP, FPC les CEMEA PACA construisent un partenariat fort et un travail solidaire sur le territoire d'Avignon soutenu par le réseau des CEMEA.



Un mouvement de militants engagés qui forment et qui se forment

Le volume de membres actifs augmente. Nous avons accueilli 29 invités à la cooptation dont 15 ont encadré une action de formation. Tous ont reçu une formation initiale de 2 à 3 jours. Nous développons aussi un stage par an sur l'éducation nouvelle pour les formateurs entrés dans l'association dans les 2 ans. Nous travaillons sur la fidélisation des nouveaux formateurs après leurs premières expériences d'encadrement.

	2022*	2023*	2024*
Nombres de salariés	23	24	23
Membres actifs militants	226	242	308
Membres de soutien	2047	2313	2876

*au 31 décembre de l'année de référence

Des WE et regroupements au niveau régional

5 WE dans l'année
en hébergement pour se former
et construire une cohérence
régionale

Fil Rouge et temps forts :
De la transition à la
transformation écologique
en 2024

- Fabrication de jouets
- Jeux d'énigmes et escape game
- Théâtre d'ombres
- Activité manuelle bois
- Jeux et cure de santé
- Festival international du film d'éducation
- Jeux dans la nature
- Jeux d'écriture
- Grand jeu de pleine nature
- Jouer avec du papier
- Activités autour de la transformation écologique



Des soirées au niveau départemental

2 soirées à
Marseille

Ciné Débat Accueil d'invités
Jeux de société Jeux vidéos

10 à 25 participants par soirée

5 soirées à
Nice

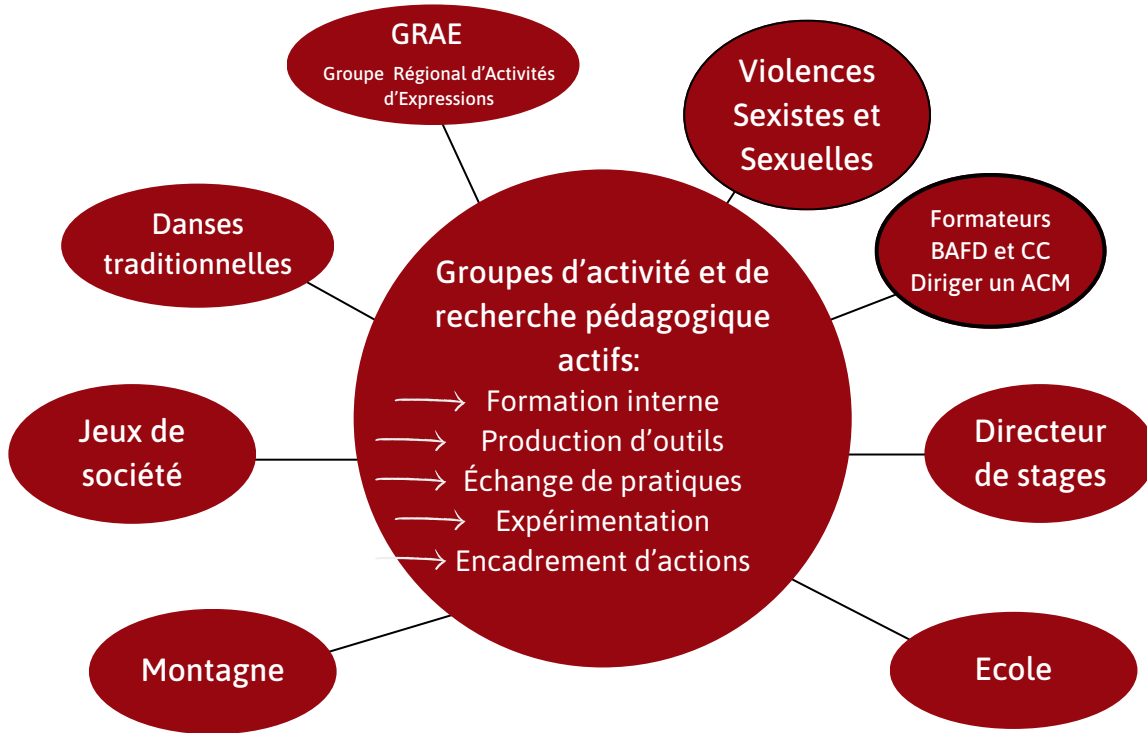
Ciné Débat
Jeux de société
Arpentage

10 à 15 participants par soirée

Des groupes qui agissent au niveau régional et/ou local

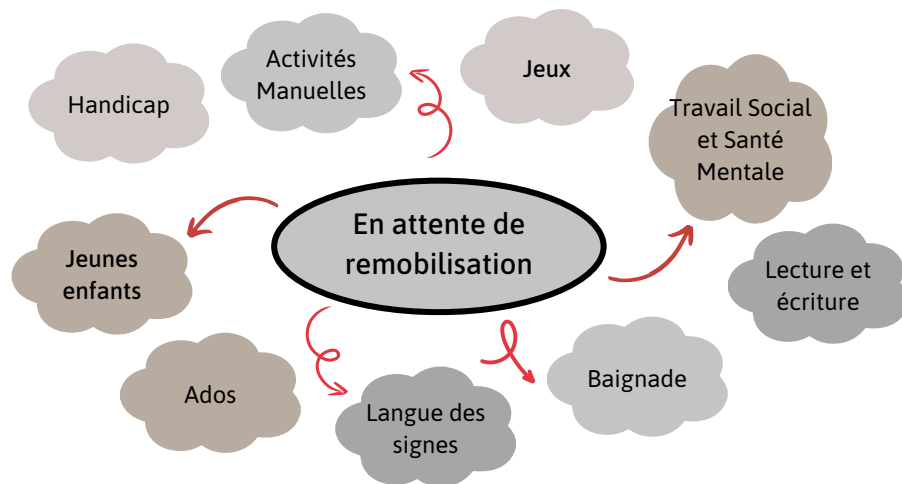
L'animation de ces groupes est un enjeu majeur afin de former les militants, dynamiser les territoires et permettre une forme d'accueil et d'animation du mouvement complémentaire aux espaces régionaux. Leur format varie entre 3 WE par an, des rencontres régulières en soirée et des journées de travail. La disponibilité de chacun n'est pas simple à coordonner.

Des groupes qui agissent au niveau régional et/ou local



Sous l'impulsion de Flora en service civique et de Ginette, un groupe de travail a débuté un important chantier sur les **archives pédagogiques et administratives** de l'association. Il s'agit de trier, classer, ranger, valoriser (et parfois jeter!) ce qui est dans les étagères du siège parfois depuis plus de 40 ans !

A chaque WE de formateurs de l'année, les trouvailles ont été exposées. Cela se poursuivra en 2025 et 2026 et devra être entamé aussi à Nice.



Des moyens humains importants, stables, des personnes qui s'impliquent

Valorisation du bénévolat



C'est la part en poste de travail du cumul théorique de l'engagement bénévole vis-à-vis de l'équipe pédagogique salariée.

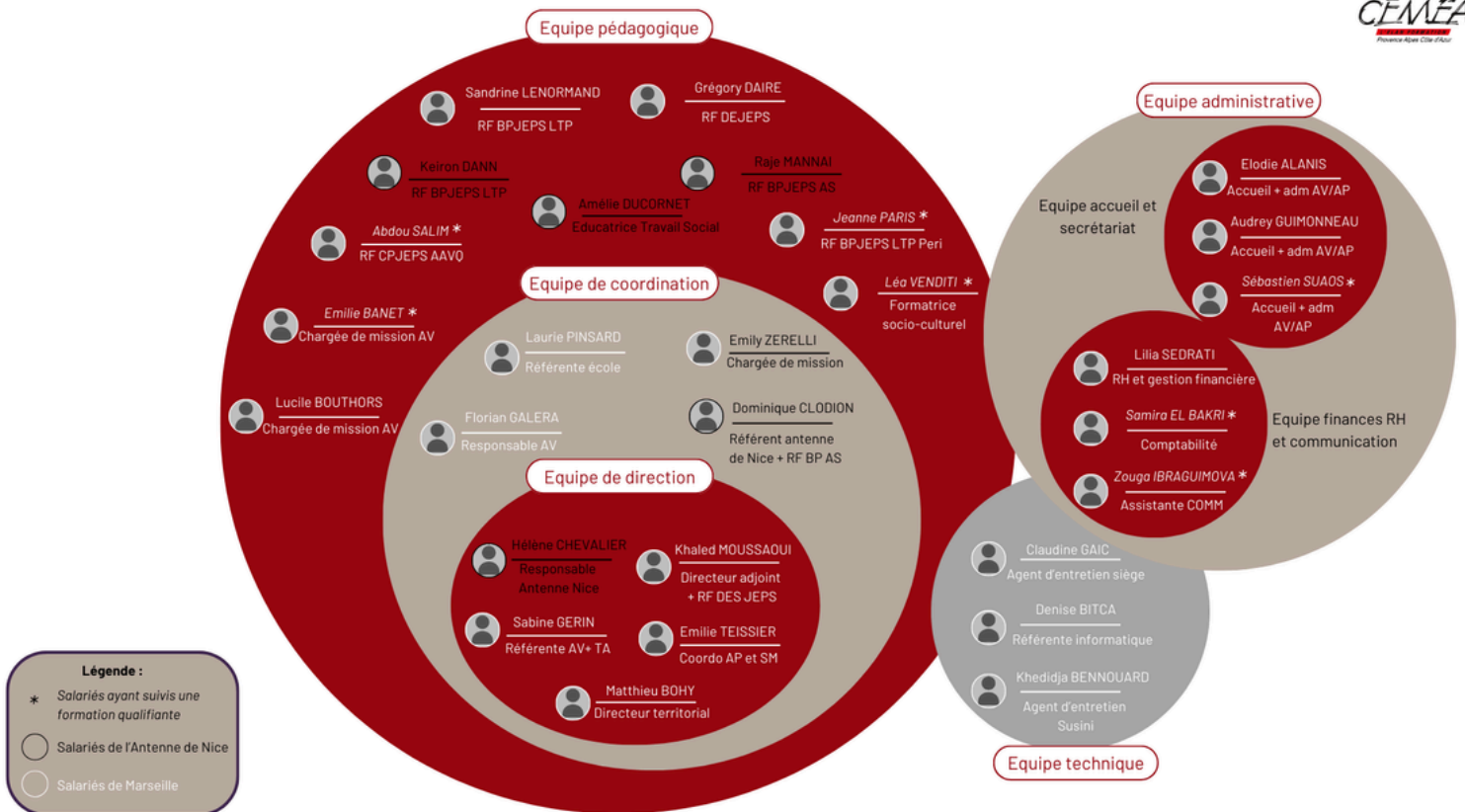
L'engagement bénévole pour les actions de formation (dont l'animation du mouvement) est considérable (préparation - encadrement - bilan).

Cela est en légère augmentation et représente 17668h (16222 h en 2024 et 16772h en 2022).

Valorisé financièrement, il correspond à 6,9 postes de formateurs à temps plein (sur 16,5 présents dans l'équipe) soit 35% de l'équipe.

Ceci démontre l'importance de l'engagement de chacun et symbolise une vie associative et militante très riche et indispensable.

L'équipe salariée en 2024



L'équipe salariée se stabilise et permet aussi son renouvellement avec le départ volontaire et l'accueil de nouveaux salariés. L'équipe de pilotage se renforce mais aussi se croise. L'équipe salariée et pédagogique se rencontre au sein de 2 séminaires de travail par an l'été et de 3 réunions collectives durant l'année. L'équipe de coordination (activités externe et animation du mouvement) tente de se réunir à minima toutes les 3 semaines pour croiser les enjeux et les priorités de l'association.

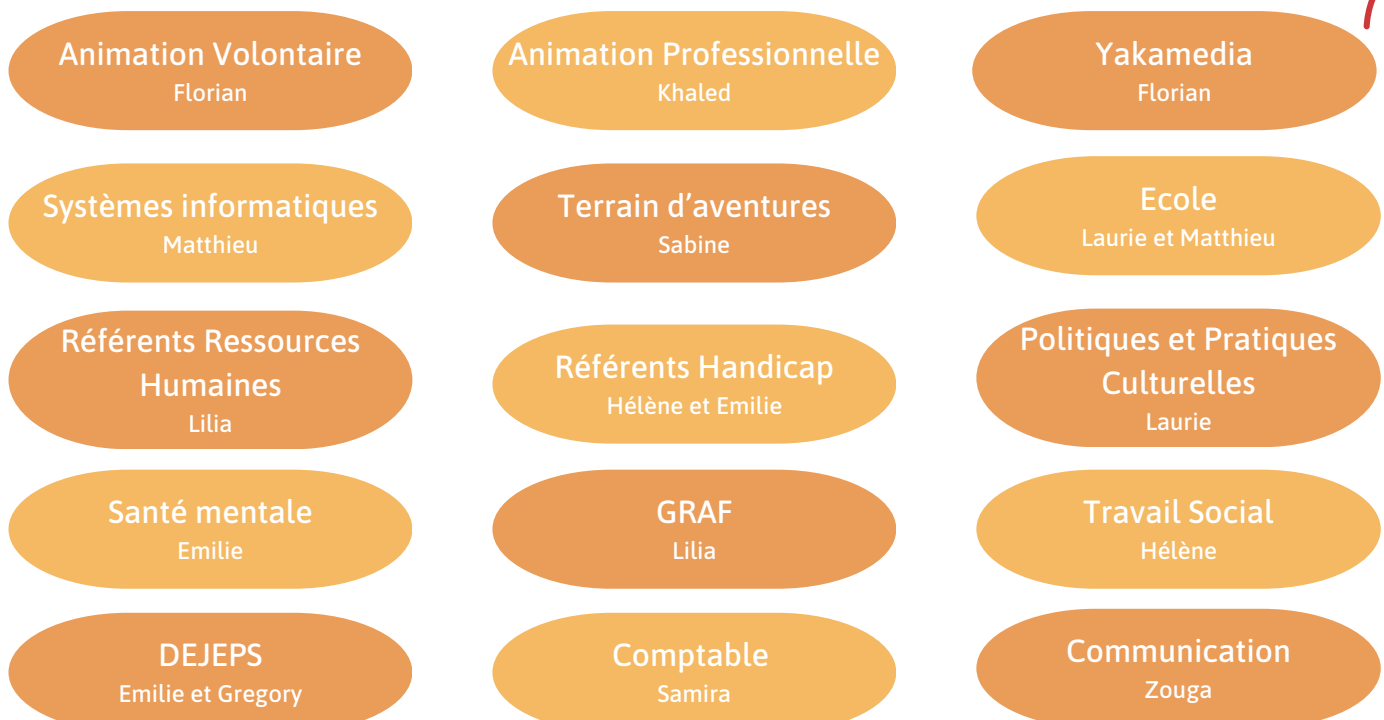
En 2024, nous avons acquis de nouveaux locaux à Nice auprès de l'OCCE : Le Mercure. Le lieu permet d'accueillir des bureaux pour les salariés, un groupe de stagiaires BP et d'organiser des stages BAFA. C'est un investissement qui nous rassure vis-à-vis de l'état dégradé des locaux de la rue d'Angleterre.

La participation des CEMEA PACA aux instances du réseau des CEMEA

Gouvernance des CEMEA - Travaux et décisions



Les APM (Assemblées Permanentes des Membres) - Travaux et consultations



Vie institutionnelle interne - composition du CA en 2024

Bureau (6 réunions)

François FUCHS	Président	<i>Enseignant, retraité</i>
Christine BENISSAN	Trésorière	<i>Responsable de service PJJ</i>
Sylvie ECABERT	Secrétaire	<i>Enseignante, retraitée</i>
Nathalie VALLIERES	Secrétaire adjointe	<i>Psychologue et formatrice</i>
Roland BATHREZ	Membre du bureau	<i>Enseignant, retraité et ex-directeur régional CEMEA PACA</i>

Autres Membres du CA (5 réunions)

Wacil ASSOUMANI	<i>Animateur professionnel</i>
Claire BAGHDIKIAN	<i>Conseillère Pédagogique de Circonscription</i>
Denis BARROERO	<i>Proviseur de lycée, retraité et ex-président des CEMEA PACA</i>
Sandrine BLONDY	<i>Enseignante spécialisée RASED</i>
Magali COUSSY	<i>Conseillère Principale d'Éducation</i>
Lylia KHELOUFI	<i>Professeure en Lycée Professionnel</i>
Anne-Marie MENALDO	<i>Infirmière retraitée</i>
Denis OLIVIER	<i>Inspecteur éducation nationale</i>
Pascal PONS	<i>Enseignant</i>
Laurence UGHETTO	<i>Enseignante</i>

Représentations institutionnelles des CEMEA PACA

- Secrétariat général du Mouvement Associatif Région Sud Paca - MARS PACA - Matthieu BOHY
- Membres du Bureau du Mouvement Associatif Région Sud Paca (MARS) - Roland BATHREZ
- Membre de la commission du MA Jeunesse Education Populaire PACA - CRAJEP - Matthieu BOHY et Sabine GERIN
- Secrétariat de la Jeunesse au Plein Air 13 (JPA) - Roland BATHREZ
- Membre du Conseil d'Administration de la Jeunesse au Plein Air 05 - JPA 05 - Khaled MOUSSAOUI
- Membre du conseil d'Administration du Centre Régional d'Information Jeunesse - CRIJ PACA - Roland BATHREZ
- Membre du bureau de la Chambre Régionale des Entreprises de l'Economie Sociale et Solidaire – CRESS PACA - Matthieu BOHY
- Membre du Conseil Académique des Associations Educatives Complémentaires de l'Enseignement Public – CAAECEP - Denis BARROERO
- Membre du Conseil d'Administration des Centres de Jeunes et de séjours du Festival d'Avignon – CJSFA - Matthieu BOHY
- Membre du Conseil d'Administration d'Ensemble Sublimons l'Animation 06 – ESA 06 - Hélène CHEVALIER
- Membre du bureau du FSPVA 06 - Hélène CHEVALIER
- Membre du Jury BAFD PACA et du Jury BAFA 13 - 06 - 05 : Sabine GERIN - Hélène CHEVALIER / Emily ZERELLI - Khaled MOUSSAOUI
- Membre du groupement régional des formations professionnelles – Filière Education Animation Sport et Loisirs - Khaled MOUSSAOUI et Hélène CHEVALIER
- Membres du CA du CFA Futurosud : Khaled MOUSSAOUI
- Membre du CA de l'Union départementale des Bouches du Rhone des Centres Sociaux - Matthieu BOHY
- Membre du Conseil d'Orientation Scientifique et Pédagogique de l'INSPE de Nice - Sylvie ECABERT